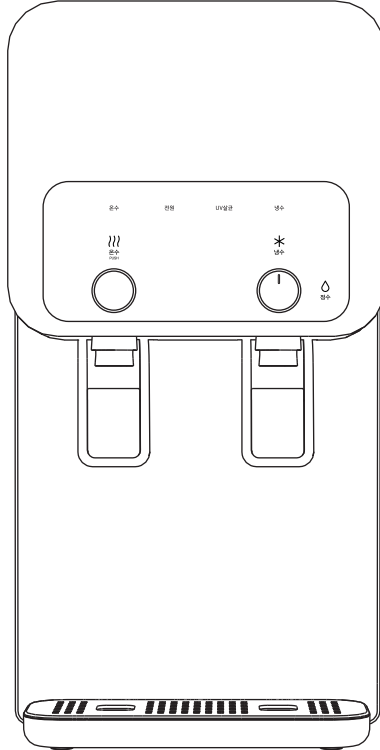


CHUNGHO

청호나이스 정수기

450-L WP-45C90020M



사용 전에

- 02 안전을 위한 주의사항
- 06 설치 시 주의사항
- 07 설치방법

사용하기

- 08 각 부의 명칭
- 09 표시부 및 조작부
- 10 취수 방법

관리하기

- 11 청소방법
- 13 제품의 위생적인 관리방법
- 14 필터의 기능 및 필터 교체 주기
- 15 필터 교체방법

기타

- 16 제품규격
- 17 A/S 요청 전 확인사항

□고객의 안전과 제품의 올바른 사용을 위해 사용설명서를 반드시 읽어보세요. □본 제품은 국내용 AC 220 V/60 Hz로 사용 전압이 다른 국외에서는 사용할 수 없습니다. □본 사용설명서에는 제품보증서가 포함되어 있으니 보관에 유의해 주세요. □제품의 외관, 사양 등은 제품의 성능 개선을 위해 사전 예고 없이 변경될 수 있습니다. □디자인 및 색상은 표지모델과 상이할 수 있습니다.

안전을 위한 주의사항

※ 제품을 안전하고 올바르게 사용하여 사고나 위험을 예방하기 위한 것으로 반드시 지켜주시기 바랍니다.
※ 주의사항은 표시사항 위반 시 예상되는 위험의 정도와 손해의 크기 따라 “경고”와 “주의” 두 가지로 구분되어 있습니다.



경고

표시사항 위반 시 **심각한 상해나 사망사고 등이 발생할 가능성이 있는 경우**



주의

표시사항 위반 시 **상해 또는 재산상의 손해 및 제품의 성능 저하를 가져올 수 있는 경우**

전원 관련



경고

반드시 지정된 전원을 사용해 주세요. (본 제품은 AC 220 V/60 Hz 전용입니다.)

제품에 맞는 전압을 사용하지 않을 경우 제품의 고장은 물론 화재, 감전 사고의 원인이 됩니다.

안전사고 예방을 위해, 사용하지 않을 시 또는 제품 내부를 청소하기 전에는 항상 플러그를 뽑아주세요.

전원코드가 파손된 경우에는 위험 방지를 위하여 당사 고객센터(1588-2290)에 의뢰하여 코드를 교체해 주세요.

손상되었거나 헐거운 콘센트를 사용하지 마세요. 감전이나 화재의 위험이 있습니다.

전원플러그의 핀 또는 접촉부에 먼지, 물 등이 묻어 있으면 마른 헝겊 등으로 잘 닦아주세요.

먼지나 물 등이 묻어 있으면 감전, 화재 등의 위험이 있습니다.

하나의 전원콘센트에 여러 개의 전기용품을 동시에 사용하지 마세요.

콘센트의 이상발열로 인하여 화재의 원인이 될 수 있습니다.

전원플러그는 흔들리지 않도록 전원콘센트 안쪽 끝까지 꽂아주세요.

결합이 불안정한 경우에 화재의 원인이 될 수 있습니다.

젖은 손으로 전원플러그를 만지지 마세요.

감전의 위험이 있습니다.

전원코드를 잡아 당겨 빼지 마시고 반드시 전원플러그를 잡고 뽑아주세요.

코드 부분이 파손될 경우 감전, 화재의 위험이 있습니다.

전원코드를 무리하게 구부리거나 무거운 물건에 눌러 파손되지 않도록 해주세요.

감전, 화재의 위험이 있습니다.

전원코드를 밟거나 전선에 걸려 넘어지지 않도록 주의해 주세요.

안전을 위한 주의사항

설치 관련



주의

습기가 많은 곳이나 인화성 물질 근처, 눈이나 비를 맞는 곳에는 설치하지 마세요.

촛불, 담뱃불 등을 제품 위에 올려놓거나 전열기구와 가까운 곳에 설치하지 마세요.
화재의 위험이 있습니다.

수평이 유지되지 않은 상태에서는 제품을 작동시키지 마세요.
오동작 및 고장의 원인이 될 수 있습니다.

제품 운반 시 45° 이상 기울이지 마세요.
심하게 기울이면 성능 저하의 원인이 됩니다.

경사진 곳이나 불안정한 곳에 설치하지 마세요.
제품의 성능 저하 및 고장의 원인이 되거나, 제품이 쓰러져 다칠 수 있습니다.

주위 온도가 0°C 이하의 온도로 내려갈 우려가 있는 장소에는 설치하지 마세요.
얼음이 생성되어 취수가 원활하지 않을 수 있으며 제품 파손의 원인이 됩니다.

제품을 운반한 후에는 제품의 안정화를 위해 30분 이상 경과 후 전원을 공급해 주세요.

제거수에서 배출되는 물이 주변으로 튀지 않도록 호스를 고정해 주세요.

사용 관련



경고

신체, 감각, 정신 능력이 결여되어 있거나 경험과 지식이 부족하여 감독이나 지시 없이는 안전하게 기기를 사용할 수 없는 사람(어린이 포함)이 사용하지 않도록 주의해 주세요.

어린이가 제품에 매달리거나 올라가지 않도록 해주세요.
제품이 넘어져 다칠 우려가 있습니다.

어린이가 기기를 가지고 놀지 않도록 주의해 주세요.
제품이 떨어져 넘어지거나 다칠 우려가 있습니다.

제품이 손상되었거나 기능 장애가 있을 경우 임의로 분해·수리·개조하지 마세요.
감전, 화재의 위험이 있습니다.

제품 위에 물이 담긴 그릇, 약품, 작은 금속류 등을 올려놓지 마세요.
제품 내부로 들어가면 감전, 화재의 위험이 있습니다.

제품에 직접 물을 뿌리지 마세요.
고장 및 감전의 원인이 됩니다.

제품 작동 중에 전원플러그를 잡아 당겨서 빼거나 제품을 이동시키지 마세요.
고장 및 감전, 화재의 위험이 있습니다.

안전을 위한 주의사항



경고

사용 중에 제품에서 이상한 소음, 냄새, 연기가 발생하면 바로 전원플러그를 빼고 원수어댑터 밸브를 잠근 후, 완전히 배수하고 당사 고객센터(1588-2290)로 연락해 주세요.

제품 주변에 물이 고여있거나 물이 흘러나올 때에는 즉시 원수 밸브를 잠그고 전원을 뺀 후 당사 고객센터(1588-2290)로 연락해 주세요.

감전의 위험이 있습니다



주의

제품 뒷면에 덮개를 씌우지 마세요.

통풍구가 막히게 되면 내부 온도가 상승하여 오동작 및 시스템 정지의 원인이 됩니다.

제품을 수평이 유지되지 않은 상태에서 작동시키지 마세요.

오동작 및 고장의 원인이 될 수 있습니다.

제품 가동 중에는 제품 뒷면의 방열판 온도가 뜨거우니 만지지 마세요.

장기간 제품을 사용하지 않을 경우 원수어댑터밸브를 잠근 후, 전원플러그를 뽑아 주세요.

제품 가동 중에는 절대 제품을 이동하지 마세요.

고장의 원인이 됩니다.

제품 가동 중에는 제품 뒷면의 방열판 온도가 뜨거우니 만지지 마세요.

제품 외관 세척 시 화학약품(휘발성 물질, 유기용제 등)은 제품에 사용을 금하고, 제품 가까이에 두지 마세요.

저장탱크는 외부로부터 일반 세균 등에 오염될 수 있으므로 월 1회 이상 물을 완전히 배수하고, 저장탱크 내부를 깨끗하고 부드러운 천으로 닦아 청결을 유지해 주세요.

정기적으로 저장탱크의 물을 완전히 배수한 후 사용할 경우 물때 발생을 예방할 수 있습니다.

저장탱크 청소 후 뚜껑을 잘 닫아주세요.

저장탱크 상단에 뚜껑이 제대로 닫히지 않으면 벌레, 이물질이 저장탱크 내부로 들어갈 수 있습니다.

냉수 가동 시 설정온도까지 도달되는 시간은 주위 환경(온도, 습기, 원수)의 영향에 따라 차이가 발생할 수 있습니다.

장기간 제품을 사용하지 않을 경우 원수어댑터밸브를 잠가주시고, 전원플러그를 뽑아주세요. 다시 제품을 사용할 경우 정수기 내부의 물을 완전히 배수한 후 새로 정수된 물을 한 번 정도 버리고 사용해 주세요.

정수와 제거수의 비율은 1:2 정도로 동작되며 제거수는 욕조나 별도 용기에 받아 집안 청소, 화장실 청소, 세탁 및 빨래 등 기타 허드렛물로 사용 시 물의 낭비를 막을 수 있어 좋습니다. 단, 제거수 호스를 통해 나오는 물을 식수(먹는 물), 음식 조리용으로는 절대 사용하지 마세요.

무전기와 같은 전파 및 전기장이 1 W 이상 발생하는 통신기기 사용 시 제품과 1 m 이상 벗어난 거리에서 사용해 주세요.

1 m 이내의 근접 거리에서 사용 시 제품이 오작동 할 수 있습니다.

안전을 위한 주의사항



주의

제품에 무리한 하중 및 외부 충격을 가하지 마세요.

심한 충격에 의한 파손은 과열이나 화재의 원인이 됩니다.

외부 물질(벌레 먼지 등)이 제품 사용 중 유입되어 제품에 손상 또는 악영향을 줄 수 있으니, 제품 주변을 청결히 관리해 주세요.

온수는 매우 뜨거우므로 취수 시 반드시 컵류의 용기를 이용하여 화상을 입지 않도록 주의해 주세요.

절대로 컵이 없는 상태에서 온수를 취수하지 마세요.

뜨거운 물이 물받이에서 넘치면 화상의 위험이 있습니다.

물받이에 컵을 올려 놓을 때 물받이가 정확히 고정되어 있는지 확인해 주세요.

컵의 뜨거운 물이 쏟아져 화상의 위험이 있습니다.

사용설명서에 기재된 대로 제품을 사용해 주세요.

제조자의 의도대로 사용하지 않으면 상해의 원인이 됩니다.

사용 중에 제품에서 이상한 소리, 냄새, 연기가 나면 바로 전원플러그를 빼고 원수어댑터 밸브를 잠근 후, 완전히 배수하고 당사 고객센터(1588-2290)로 연락해 주세요.

가스(냉매)가 샐 경우 전원 코드를 만지지 말고 창문을 열어 완전히 환기해 주세요.

환경친화성이 높은 냉매 R-600a를 사용하고 있지만, 가연성 가스이므로 제품 운반 및 설치, 사용 중 심한 손상으로 가스가 샐 경우 불꽃을 일으키며 폭발, 화재, 화상의 원인이 됩니다.

A/S를 원하실 경우 당사 고객센터(1588-2290)로 연락해 주세요.



주의 : 화재위험

설치 시 주의사항

① 제품을 설치 시 다음 장소에는 설치하지 마세요.

- 화기 근처
- 눈 또는 비를 맞을 수 있는 곳
- 화학약품(휘발성 물질, 유기용제 등) 근처
- 0 °C 이하의 온도로 내려갈 우려가 있는 장소
- 습기가 많은 곳
- 실외 또는 직사광선이 비추는 장소
- 화장실과 가까운 장소
- 인화물질(촛불, 담배불 등) 근처
- 냉 · 난방기 근처

② 다음의 수질 범위에서 사용해 주세요.

- 수압 : 1.7~7 kgf/cm²(167~686 kPa)
 - 탁도 : 0.5 NTU 이하
 - 경도 : 300 ppm 이하
 - 수온 : 4~38 °C
 - pH : 5.8~8.5
 - 수질 : 생물학적으로 안전한 수질
- ※ 취수 유량이 감소할 수 있으니 1.7 kgf/cm² 이하 저수압 지역에는 설치하지 마세요.
※ 상기 이외의 수질에서 사용할 때에는 당사와 협의하시기 바랍니다.
※ 당사와 협의 없이 상기 범위 내의 수질을 사용하지 않을 경우 무상보증기간에서 제외됩니다.

③ 제품을 운반할 때에는 45° 이상 눕히지 마세요.

※ 심하게 기울이면 성능 저하의 원인이 됩니다.

④ 제품은 평평한 곳에 설치하고 설치 후 반드시 수평계를 이용하여 제품의 수평을 맞춰 주세요.

⑤ 뜨거운 물(38 °C 이상)을 제품에 연결하지 마세요.

⑥ 제품의 안전한 동작을 위하여 통풍이 원활히 될 수 있도록 제품의 옆면과 뒷면은 반드시 벽면과 20 cm 이상을 띄워주세요.

⑦ 후면의 방열판 부근에는 발열되는 전열 제품을 설치하지 마세요.

⑧ 튜빙호스 연결 시 튜빙호스가 꺾이거나 무거운 물건 등에 눌리지 않도록 해주세요.

※ 튜빙호스가 막히면 물이 원활하게 흐르지 않아 고장의 원인이 됩니다.

⑨ 제거수에서 배출되는 물이 주변으로 튀지 않도록 호스를 고정해 주세요.

※ 제거수 호스를 통해 나오는 물은 화장실 청소, 집안 청소, 세탁 및 빨래 등 기타 허드렛물로 사용 시 물의낭비를 막을 수 있어 좋습니다. 단, 식수(먹는 물)로 사용하거나 음식 조리용으로는 절대 사용하지 마세요.

⑩ 한 장소에 여러 제품(정수기, 식기세척기 등)을 설치할 때에는, 각 제품마다 원수와 제거수 호스 등은 독립적으로 설치해 주세요.

설치방법

- ※ 제품 설치는 당사 기술인이 해 드립니다. 고객님의께서는 올바르게 설치하는지 확인해 주세요.
- ※ 설치 환경에 따라 설치방법이 다를 수 있습니다.
- ※ 직접 설치로 인한 피해 발생 시 당사는 책임을 지지 않습니다.
- ※ 배수라인은 단독으로 설치해 주세요.(튜빙호스 길이 5 m 이하)

❶ 제품을 수평으로 설치합니다

(제품의 수평도는 고임목 등을 이용하여 수평이 되게 조절하고 수평계를 이용하여 확인합니다.)

※ 제품은 바닥면 보다 80 cm 이상 높은 싱크대나 테이블 위에 설치하는 것을 권장합니다.

❷ 각 가정으로 공급되는 급수밸브(또는 중간밸브)를 잠근 후 연결하려는 원수의 공급위치 연결부를 풀어 원수어댑터밸브를 연결합니다.

※ 연결 부위의 실링러버(오링)가 빠지거나 나사산 등이 손상되면 누수의 원인이 되므로 주의해 주세요.

❸ 원수어댑터밸브와 제품 후면의 원수연결부에 튜빙호스를 꽂아 연결합니다.

❹ 제품 후면의 제거수 연결부에 튜빙호스를 꽂아 연결하고 싱크대나 화장실, 다용도실 등의 배수구로 튜빙호스를 연결합니다.

❺ 냉각장치의 안정화 및 제품의 안전한 사용을 위하여 제품을 설치하고 30분 경과 후 전원플러그를 AC 220 V/60 Hz 전원콘센트에 꽂습니다.

※ 본 제품은 AC 220 V/60 Hz 전용제품입니다.

❻ 각 가정으로 공급되는 급수밸브(또는 중간밸브)를 열고 원수어댑터밸브를 열림 위치에 두어 제품에 원수를 공급해 줍니다.

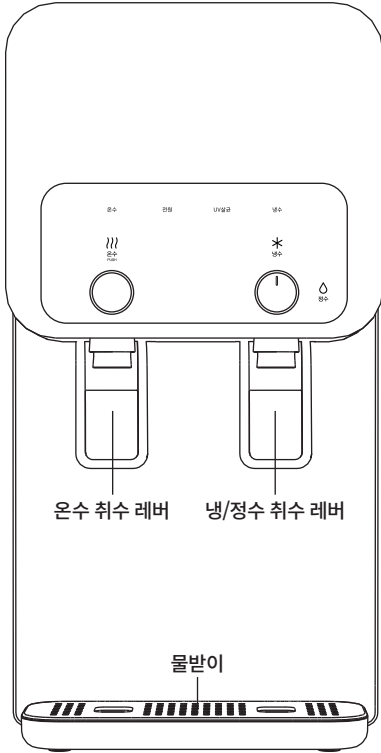
❼ 제품 내부에 물이 공급되는지 연결부에 물이 새는 곳은 없는지 확인합니다.

❽ 가동시작 40분 후 취수 레버를 눌러 물이 나오는지 확인합니다.

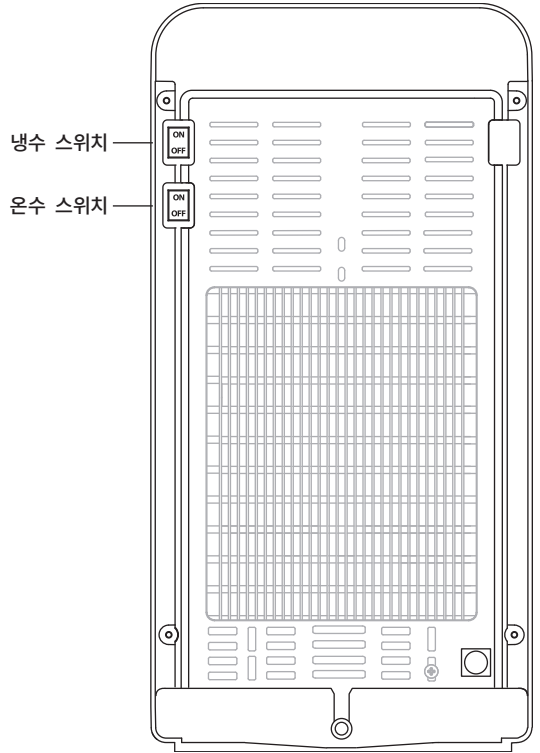
❾ 새로 정수된 물을 한 번 정도 완전 배수 후 사용해 주세요.

각 부의 명칭

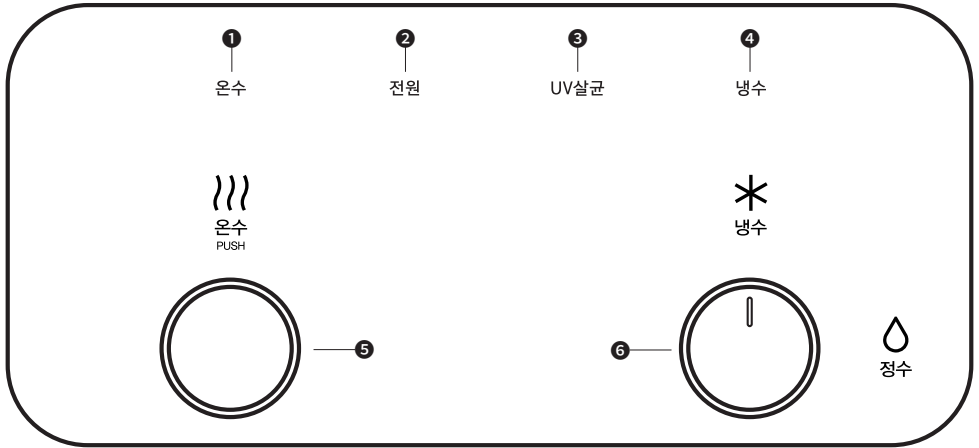
제품의 전면



제품의 후면



표시부 및 조작부



1 온수 기능 LED

-온수 기능 설정 시 점등됩니다.

2 전원 LED

-제품 동작 시 점등됩니다.

3 UV살균 LED

-UV살균 기능 동작 시 점등됩니다.

4 냉수 기능 LED

-냉수 기능 설정 시 점등됩니다.

5 온수 안전 취수 버튼

-(온수 취수 레버를 누르고 있는 상태에서)버튼을 눌러 온수를 취수할 수 있습니다.

6 냉수/정수 선택 다이얼

-다이얼을 돌려 냉수/정수를 선택할 수 있습니다.



냉수 기능 설정/해제 스위치

-제품 후면의 스위치를 눌러 냉수 기능을 켜거나 끌 수 있습니다.



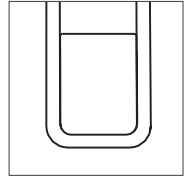
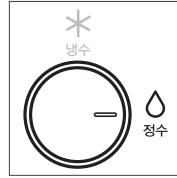
온수 기능 설정/해제 스위치

-제품 후면의 스위치를 눌러 온수 기능을 켜거나 끌 수 있습니다.

취수 방법

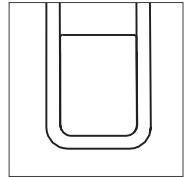
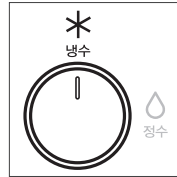
정수 취수

- ① 다이얼을 정수 방향으로 돌려 주세요.
- ② 냉/정수 취수 레버를 눌러 정수를 취수해 주세요.



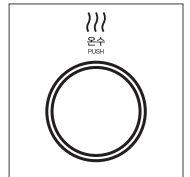
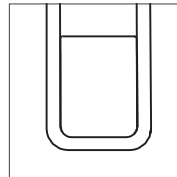
냉수 취수

- ① 다이얼을 냉수 방향으로 돌려 주세요.
 - ② 냉/정수 취수 레버를 눌러 냉수를 취수해 주세요.
- ※ 제품 후면의 냉수 기능 스위치가 ON 상태여야 냉수를 취수할 수 있습니다.



온수 취수

- ① 온수 취수 레버를 컵으로 눌러 주세요.
 - ② 온수 안전 취수 버튼을 눌러 온수를 취수해 주세요.
- ※ 제품 후면의 온수 기능 스위치가 ON 상태여야 온수를 취수할 수 있습니다.



연속 취수

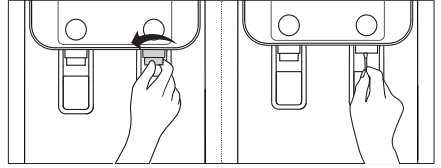
- 취수 레버를 위로 올려 연속 취수할 수 있습니다.
- ※ 온수의 경우, 레버를 위로 올린 상태에서 온수 안전 취수 버튼을 1회 누르면 연속 취수할 수 있습니다.



청소 방법

취수구 청소 방법

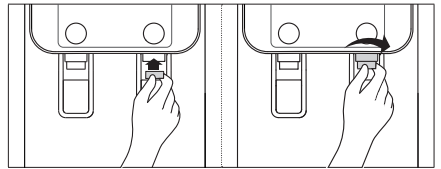
❶ 취수구 캡을 왼쪽 방향으로 돌려서 빼낸 후 세척해 주세요.



❷ 면봉으로 취수구 안쪽을 닦아주세요.

청소 시 세제, 시너, 벤젠, 왁스 등은 사용하지 마세요. 제품의 변색, 벗겨짐 등 제품 손상의 원인이 될 수 있으며, 건강 상의 문제가 발생할 수 있습니다.

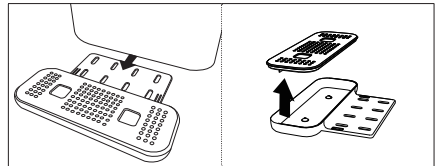
❸ 세척된 취수구 캡을 다시 제품에 연결하고 오른쪽 방향으로 돌려 장착해 주세요.



취수구 청소 시에는 온수 기능 설정을 '꺼짐'으로 설정하신 후 청소해주세요. (설명서 9p 참고)
온수 취수 후에 바로 청소하지 마세요. 뜨거운 물이 떨어져 화상을 입을 수 있습니다.

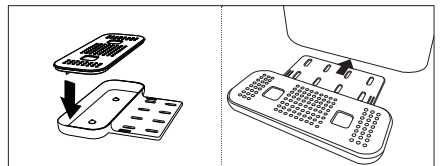
물받이 세척 및 부착 방법

❶ 제품 하단의 물받이를 앞으로 당겨 분리해 주세요.



❷ 물을 버린 후, 물받이 상단부를 위로 올려 분리해 주세요. 분리한 물받이를 닦아 주세요.

❸ 물받이를 다시 결합해 주세요.

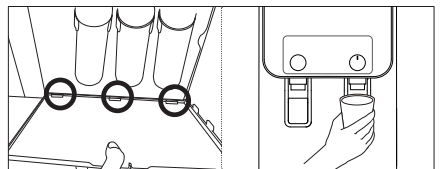
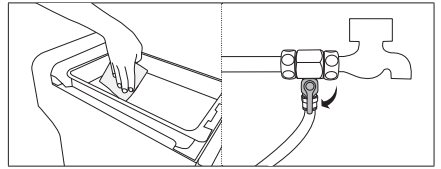
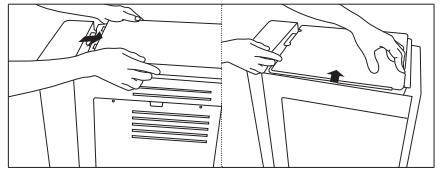
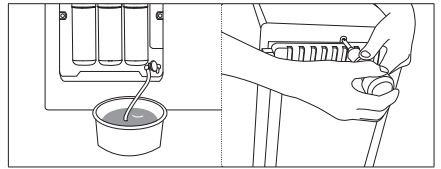
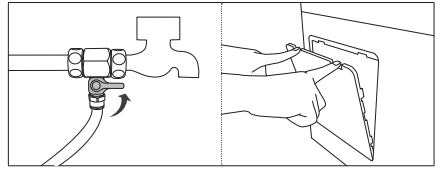


❹ 물받이를 제품 하단의 홈에 맞춰 '달칵' 소리가 날 때까지 제품에 밀어 넣어 주세요.

청소 방법

탱크/저장고 청소 방법

- 1 원수 공급 밸브를 잠금 주세요.
- 2 제품 좌측 커버를 분리해 주세요.
- 3 배수 호스를 배수 밸브에 꽂아 정수와 온수를 배수하고 냉수는 취수구로 배수해 주세요.
- 4 제품 뒷면의 고정나사 1개를 풀어 주세요.
- 5 제품 커버와 정수 탱크 커버를 분리해 주세요.
- 6 정수 탱크 및 커버를 부드러운 천 또는 건식 클리너로 닦아 주세요.
- 7 원수공급밸브를 열어 주세요.
- 8 새로 정수된 물을 한번 정도 완전 배수 후 사용하세요.
- 9 좌측 커버를 홈에 잘 맞추어 끼워 넣어주세요.



- ※ 저장탱크 청소 시 손세척 후 위생장갑을 착용하고 부드러운 천 또는 건식 클리너로 닦아 주세요.
- ※ 저장탱크 청소 시 약품이나 세제 등을 사용하지 마세요.
- ※ 청소 후 이물질 및 벌레가 들어가지 않도록 저장탱크 커버를 확실히 체결해 주세요.
- ※ 정해진 점검주기에 맞춰 청소해 주세요.

제품의 위생적인 관리방법

구 분	내 용
정수기 설치	설치 환경(설치 제한 지역) · 실외 또는 직사광선이 비추는 장소 · 화장실과 가까운 장소 · 냉/난방기 앞
정수기 사용	취수구(코크) · 취수구에 커피, 차, 음료 및 음식물 등이 튀지 않도록 주의하고, 튀었을 경우 즉시 닦아내고, 주 1회 정기적으로 부직포, 면봉 등을 이용해 청소합니다. · 취수구에 손 또는 입을 대지 않으며, 사용하던 컵이 취수구에 닿지 않도록 합니다.
	물받이 · 물 이외의 음료 (커피, 차) 및 음식물 등을 버리지 마세요. · 물이 있을 경우에는 즉시 버리고, 주 1회 세척해 주세요.
정수기 점검	자가 관리 · 취수구(코크), 물받이 등이 오염되었을 경우 고객님의 자가 관리가 필요합니다.
정수기 관리	필터 교체 · 필터 설치 후 필터에 외부 충격을 가하지 않도록 주의해 주세요. · 필터 교체 시 1분 30초간 플러싱을 합니다. 플러싱 작업을 하지 않을 경우 미세 숫가루가 저장탱크에서 발견될 수 있습니다.

※ 주기적으로 관리를 하지 않을 경우 외부 오염물질로 정수기가 오염될 수 있습니다.

필터의 기능 및 필터 교체 주기

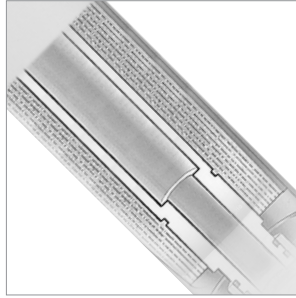
필터의 기능



STAGE 1/2

선카본필터

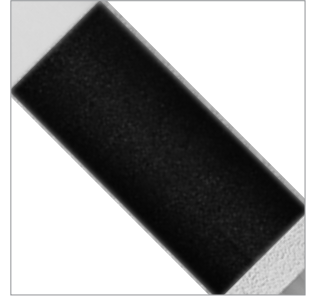
카트리지와 카본으로 구성된 복합 필터로서 부유물질, 녹찌꺼기, 입자성 오염물질, 그리고 물에 녹아있는 염소 성분, 트리할로메틴(THMs), 유기화학 물질 등을 제거하여 줍니다.



STAGE 3

멤브레인필터(RO 필터)

중금속, 유기 화학물질 등 분자량이 200 이상 되는 용해성 이물질 등을 초정밀 반투막을 통한 분리 작업으로 처리하여 정수 효과를 발휘합니다. 걸러진 오염물질들은 별도의 제거수관을 통해 배출됩니다.



STAGE 4

후카본필터

고온 압출 성형한 카본블록은 정수된 물 속에 용해되어 있는 가스 성분과 냄새 성분을 제거하여 신선한 물맛을 전합니다.

필터 교체 주기

필터 종류	선카본필터	멤브레인필터	후카본필터
교체 주기	8개월	36개월	20개월

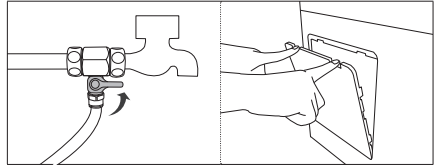
※ 표기된 소모성 부품인 필터의 교체시기는 사용환경 및 장소, 수질 및 원수온도, 사용량, 계절 등에 따라 차이가 있을 수 있습니다.

※ 적절한 시기에 필터를 교체하셔야 깨끗한 물을 마실 수 있습니다.

※ 1일 10 L 사용 기준

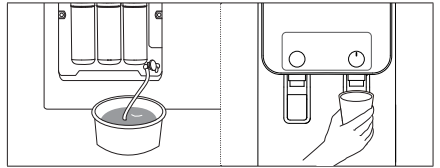
필터 교체 방법

❶ 원수 공급 밸브를 잠궈 주세요.

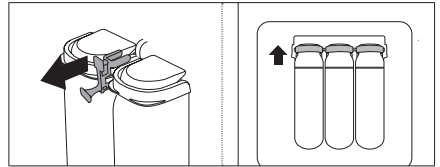


❷ 제품 좌측 커버를 분리해 주세요.

❸ 배수 호스를 배수 밸브에 꽂아 정수와 온수를 배수하고 냉수는 취수구로 배수해 주세요.

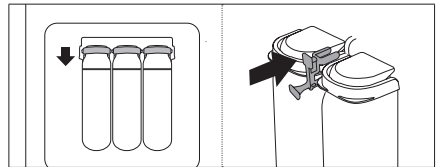


❹ 이탈방지클립을 분리해 주세요.



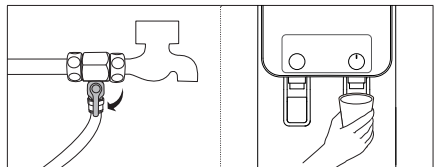
❺ 교체할 필터의 레버를 들어올린 후, 필터를 앞으로 잡아 당겨 분리해 주세요.

❻ 새로운 필터를 결합시킨 후, 교체 필터의 레버를 '딸깍' 소리가 날 때까지 아래 방향으로 끝까지 내려 주세요.
(불완전 체결 시, 누수의 원인이 될 수 있습니다.)



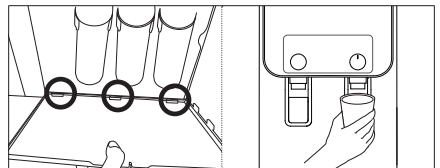
❼ 이탈방지클립을 다시 장착해 주세요.

❽ 원수공급밸브를 열어 주세요.



❾ 약 40분 후 취수구에서 물이 나오는 것을 확인해 주세요.

❿ 좌측 커버를 홈에 잘 맞추어 끼워 넣어주세요.



⓫ 새로 정수된 물을 한 번 정도 완전 배수 후 사용해 주세요.

※ 원수를 공급한 후 누수가 발생하는지 확인해 주세요. 만약 누수가 발생한다면 바로 전원을 끄고 원수 공급밸브를 잠근 다음, 고객센터(1588-2290)로 연락 주세요.

※ 새로운 필터를 장착하기 전에 반드시 1분 30초간 플러싱을 한 후, 교체해 주세요.

제품 규격

제품명	청호나이스 정수기	
	전기냉수기 (전기온수기)	
모델명	WP-45C90020M	
정격전압	AC 220 V/60 Hz	
외형치수	255 W x 500 D x 500 H (mm)	
제품중량	15.4 kg	
소비전력	최대	560 W
	온수	500 W
	냉수	0.37 A
저장탱크 용량	정수	2.2 L
	온수	1.2 L
	냉수	2.8 L
기후등급	N등급(32 °C ± 1 °C)	
IP등급	IPX1	

- ※ 기후등급란의 ‘N등급’은 ‘온대기후’를 의미합니다.
- ※ IP등급은 제품의 방수에 대한 보호등급입니다.
- ※ 저장탱크 용량은 저장탱크 크기에 따른 용량이므로 표기된 취수 용량과 차이가 있을 수 있습니다.
- ※ 사용환경에 따라 소비전력은 달라질 수 있습니다.
- ※ 정수 승압 펌프가 미적용된 사양으로 원수압 1.7 kg/cm² 이하에서는 외장형 펌프 설치가 필요합니다.(별매품)

A/S 요청 전 확인사항

증상	확인 사항	아니오	예
표시부가 켜지지 않을 경우	제품의 전원플러그가 올바르게 꽂혀 있나요?	전원플러그를 AC 220 V/60 Hz 접지용 콘센트에 꽂아 주세요.	전원플러그가 전원콘센트에 올바르게 꽂혀 있는지 재확인 후에도 이상이 있으면 A/S를 요청해 주세요.
냉수/정수/온수 취수가 되지 않을 경우	수돗물이 공급되고 있나요?	단수 해제 시까지 전원플러그를 뽑은 후 기다려 주세요.	정수/냉수 저장탱크가 채워지는 시간이 경과한 후에도 취수가 되지 않으면 A/S를 요청해 주세요.
냉수 취수 시 찬물이 나오지 않을 경우	제품을 동작시킨 후 2시간 이상 경과하였나요?	냉수를 만들고 있는 중입니다.	A/S를 요청해 주세요.
	냉수를 많이 사용하셨나요?	A/S를 요청해 주세요.	냉수를 만들고 있는 중입니다. 최대 80분 정도 소요될 수 있습니다
	냉수 설정이 'OFF'로 설정되어 있나요?	A/S를 요청해 주세요.	냉수 설정을 'ON'으로 설정해주세요.
온수 취수 시 온수가 나오지 않을 경우	온수 설정이 'OFF'로 설정되어 있나요?	A/S를 요청해 주세요.	온수 설정을 'ON'으로 설정해주세요.
	정수탱크에 정수된 물이 없나요?	물이 채워질 때까지 기다려 주세요. 약 40분 정도 소요됩니다.	A/S를 요청하세요.
정수기 실리콘 튜브 관리는 어떻게 하나요?	장기간 사용하여 오염된 실리콘 튜브의 경우 A/S를 요청해 주세요.		

※ 위의 항목에 대해 점검하시고도 문제가 해결되지 않으시면 당사 고객센터(1588-2290)로 문의해 주세요.

제품보증서

제품명	청호나이스 정수기		
	전기냉수기 (전기온수기)		
모델명	WP-45C90020M		
SERIAL NO.			
구입일	년	월	일
고객주소			
고객성명		TEL	
보증기간	판매일로부터 1년	부품보증기간	제조일로부터 7년

1. 제조상의 결함으로 고장이 발생한 경우에는 제품보증서에 명시된 기간 동안에 무상으로 A/S를 해드립니다.
2. 다음의 경우에는 보증기간 중이라도 유상으로 수리하여 드립니다.
 - 사용상의 부주의 또는 부당한 수리와 개조에 의한 경우
 - 사용설명서에 명시되어 있는 사항의 불이행으로 인하여 고장이 난 경우
 - 소모성 부품류
 - 천재지변(화재, 염해, 수해 등)에 의한 고장 발생 시
 - 고개 설치 환경에 따라 제품 동작성에 악영향 및 원인이 되는 경우
3. 렌탈일 경우 소유권 이전 조건(소유권이 이전되는 경우에 한함) 및 중도해약 시 환불 기준은 렌탈계약서에 준합니다.
4. 수리를 의뢰할 때는 제품보증서를 꼭 제시하시기 바랍니다.
5. 본 제품보증서는 소비자 피해보상규정에 의하여 작성된 것이며 재발행하지 않으므로 소중히 보관해 주시기 바랍니다.
6. 바코드나 시리얼 번호가 훼손될 경우 보상이나 수리가 제한될 수 있습니다.
7. 본 제품의 보상기준은 공정거래위원회 고시 소비자분쟁해결 기준에 따릅니다.

서비스 요청에 관하여

1. A/S를 요청하시기 전에 사용설명서의 사용방법 및 A/S 요청 전 확인사항을 다시 한 번 확인하시기 바랍니다.
2. 확인 후에도 이상이 있을 경우에는 사용을 중지하고 전원플러그를 뽑은 후 당사로 연락하시기 바랍니다.

폐가전 처리에 관하여

■ 무료 처리 방법

청호나이스 제품 구매 시 사용하던 기존의 제품(자사, 타사 상관없이 동종제품에 한해)을 무료로 폐가전 처리해 드립니다. (새제품 설치 시 진행)

■ 유료 처리 방법

1. 관할 주민센터(행정복지센터)에 연락하여 수수료를 납부하신 후 처리 가능합니다.
2. 청호나이스에서 고객 편의를 위해 유상으로 해체 서비스를 제공합니다.



KC마크는 정수기의 기준 및 규격에 합격한 정수기에만 부여하는 정부의 유일한 인증마크입니다. KC마크가 부착된 정수기는 안심하고 사용하시기 바랍니다.

※ KC마크와 물마크는 동일한 인증마크입니다.
(국가통합인증마크 도입으로 물마크에서 KC마크로 변경)

제품상담 및 재구매, A/S 신청
1588-2290

청호나이스(주)



www.chungho.com / 충청북도 진천군 이월면 진광로 486

Rev.No.00